

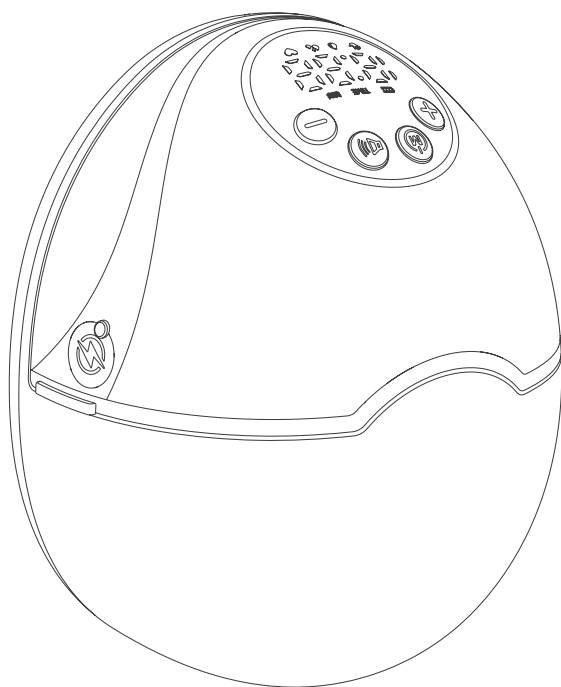
GIO-362

IT

innoGIO

GIO Luna Maxi Flow

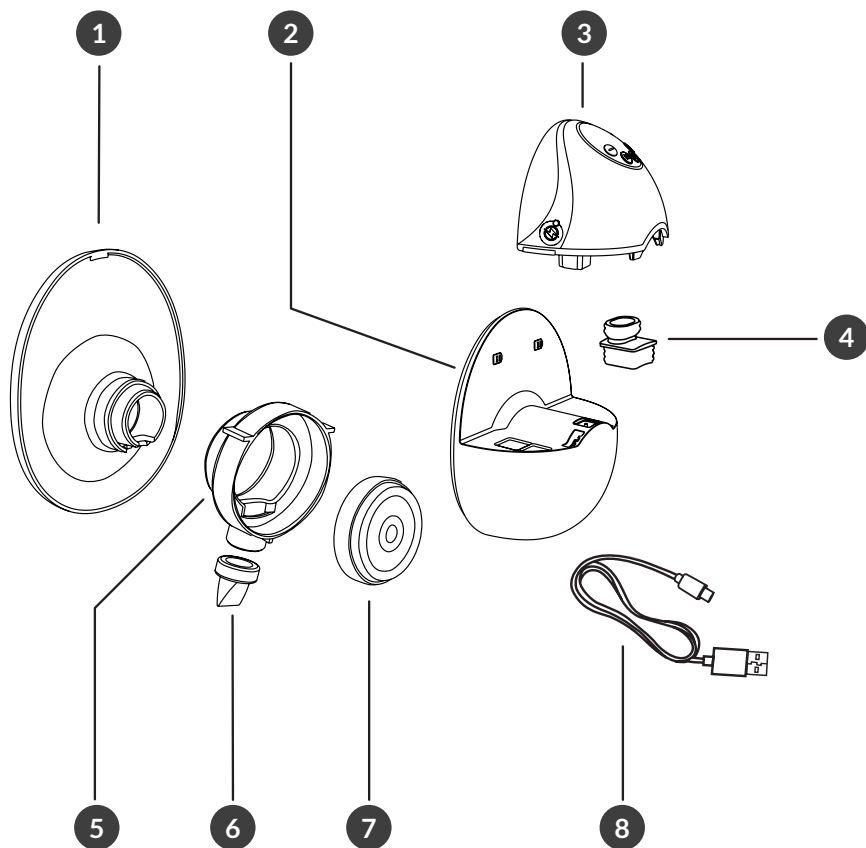
Tiralatte elettrico doppio indossabile



MANUALE D'USO

Leggere attentamente il presente manuale d'uso prima dell'utilizzo;
conservarlo in un luogo sicuro dopo l'uso, grazie!

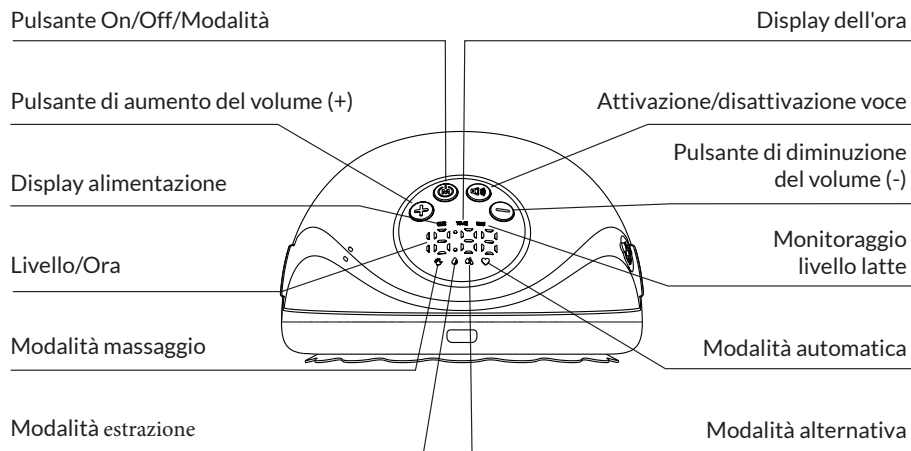
Struttura del prodotto



Elenco delle parti:

- | | |
|-------------------------------------|--------------------------------|
| 1. Coppa per il seno in silicone x2 | 5. Raccordo a T x2 |
| 2. Raccoglitore di latte x2 | 6. Valvola a becco d'anatra x2 |
| 3. Motore della pompa x2 | 7. Diaframma x2 |
| 4. Tappo in silicone x2 | 8. Cavo di ricarica USB-C x2 |

Pannello di controllo



Nota. Questo dispositivo è dotato di una batteria al litio integrata. Quando la spia della batteria lampeggia in blu, si consiglia di utilizzare un alimentatore certificato da 5 V \approx 1 A per ricaricare l'unità principale il più rapidamente possibile.

Pulizia e disinfezione

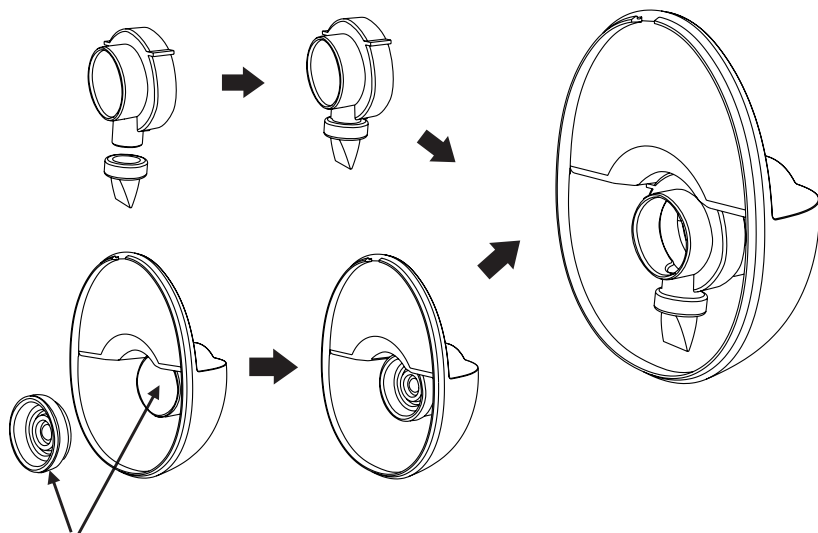
1. Prima di ogni utilizzo, smontare, lavare e disinfettare le parti che entrano in contatto con il latte materno (raccogliitore di latte, coppa in silicone).
2. La valvola a becco d'anatra non deve essere smontata e lavata separatamente per evitare di perdere il pezzo, poiché ciò comprometterebbe il normale utilizzo del tiralatte.
3. Smontare e pulire le parti che entrano in contatto con il seno e il latte materno immediatamente dopo aver terminato l'uso del dispositivo per evitare residui di latte materno e proliferazione batterica.
4. Si consiglia di pulire il dispositivo con acqua potabile.

Precauzioni d'uso

1. Non lavare né disinfettare mai il motore della pompa, poiché il latte materno non entra in contatto con esso. È possibile pulire questa parte con un panno morbido.
2. Pulire accuratamente la coppa in silicone, poiché se danneggiata il tiralatte non funzionerà correttamente.
3. Pulire il raccogliitore di latte. Non strofinarlo, non inserire nulla al suo interno, altrimenti potresti danneggiarlo. Si consiglia di pulirlo con acqua potabile.
4. La valvola a becco d'anatra non deve essere smontata e lavata separatamente per evitare di perdere il pezzo, poiché ciò comprometterebbe il normale funzionamento del tiralatte.

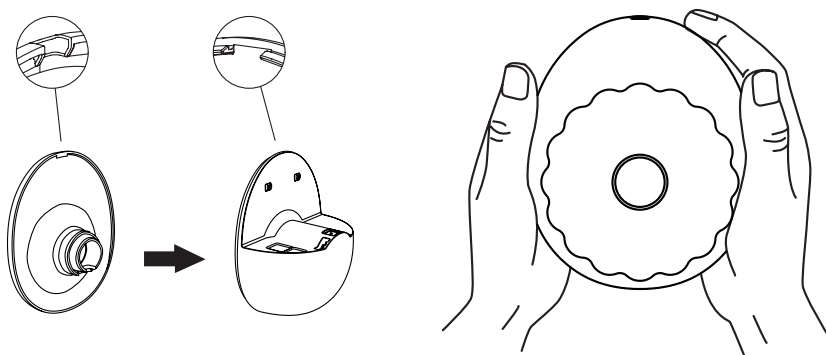
Assemblaggio del dispositivo

1. Montare la valvola a becco d'anatra e il diaframma come mostrato nella figura sottostante. Assicurarsi che la valvola a becco d'anatra sia posizionata correttamente e inserire il raccordo a T nel raccoglitore di latte come mostrato nella figura sottostante. (Assicurarsi che sia posizionato correttamente)

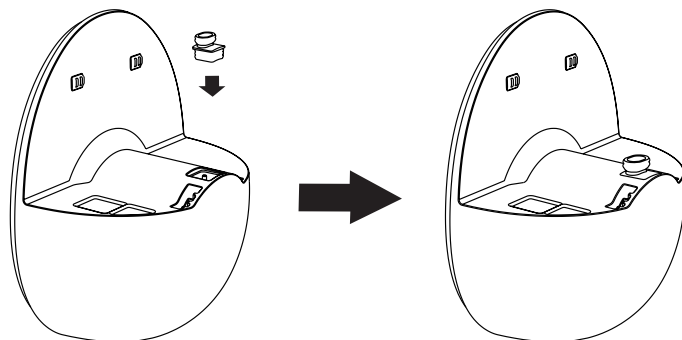


Nota: assicurarsi che l'interno del diaframma e del raccoglitore di latte siano asciutti.

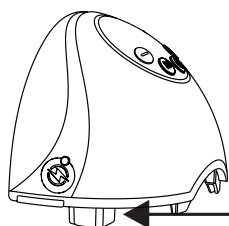
2. Nota: assicurarsi che l'interno del diaframma e del raccoglitore di latte siano asciutti. Per installare la coppa in silicone su un raccoglitore di latte, assicurarsi che la scanalatura di deviazione sulla coppa in silicone sia allineata con la scanalatura di ritorno sul raccoglitore di latte e premere i bordi con entrambe le mani per assicurarsi che la guarnizione sia in posizione.



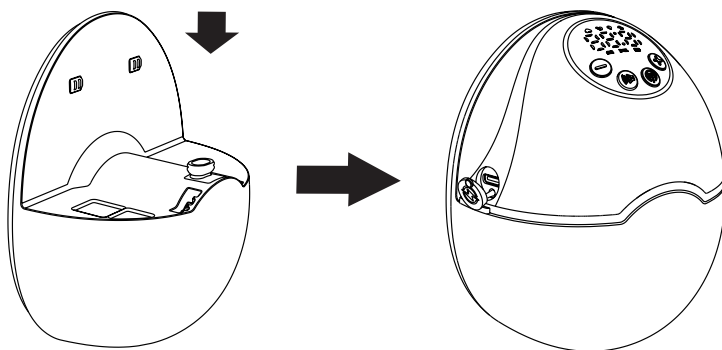
3. Inserire il tappo in silicone nel raccoglitore di latte e premerlo verso il basso per far combaciare le superfici e creare una tenuta perfetta.



4. Montare il motore della pompa sul raccoglitore di latte, allineare la scanalatura sotto il motore della pompa con il raccoglitore di latte e spingere il raccoglitore di latte verso il basso per garantire una tenuta perfetta.



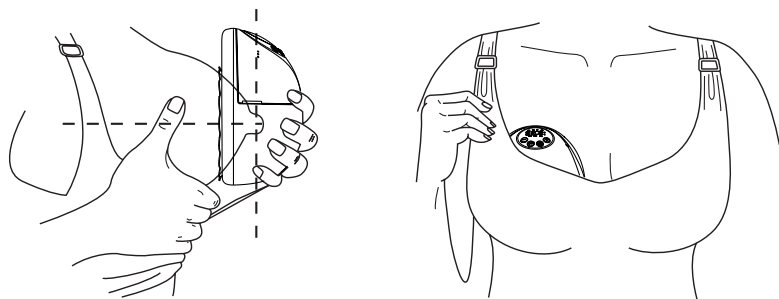
Nota:
mantenere il sensore asciutto
(questa funzione è opzionale)




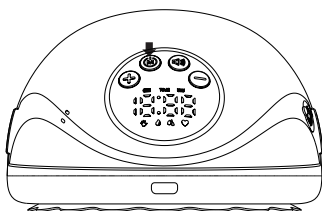
Nota: gli adattatori di alimentazione sono accessori standard comunemente disponibili. Non sono forniti con il tiralatte e, se necessario, possono essere acquistati separatamente.
Specifiche dell'adattatore di alimentazione: 5V $\overline{\text{---}}$ 1A.



Guida all'estrazione

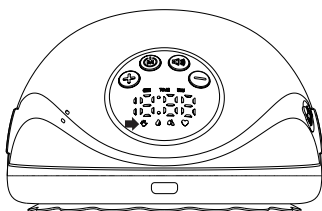
1. Premere con forza la coppa in silicone contro il seno e assicurarsi che il capezzolo sia centrato. Mantenerla in posizione verticale. Fare attenzione a non modificare la posizione del dispositivo e del seno, altrimenti il tiralatte non avrà aspirazione.



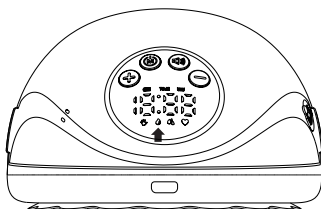
2. Premere a lungo  per due secondi per accendere il tiralatte, quindi premere nuovamente a lungo per due secondi per spegnerlo. Il tiralatte si spegnerà automaticamente dopo 20 minuti di funzionamento e il display si spegnerà dopo 15 secondi di funzionamento. Premendo un pulsante qualsiasi il dispositivo si riattiverà.



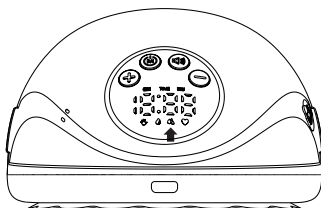
3. Premere brevemente  il pulsante per selezionare la modalità massaggio . Questa modalità è più veloce della modalità estrazione e ha una potenza di aspirazione inferiore. Durante l'allattamento post-parto, il seno è soggetto a gonfiore, dolore, noduli e altre cause di disagio. L'utilizzo di questa modalità può aiutare ad alleviare questi problemi.



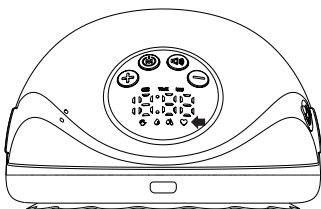
4. Premere brevemente ☺ il pulsante per selezionare la modalità di estrazione . 💧
Questa modalità è più lenta rispetto alla modalità massaggio, ma ha una maggiore potenza di aspirazione e simula accuratamente la suzione del bambino, contribuendo a stimolare una produzione di latte ancora più regolare.





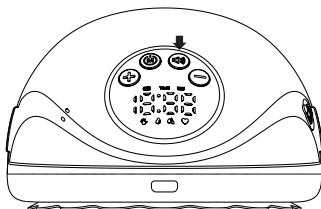
5. Premere brevemente ☺ il pulsante per selezionare la modalità alternata 🍀 .
Questa modalità consiste in un tiro lungo e nove brevi. Nel primo periodo post-parto, i dotti mammari non sono facili da aprire. Il tiralatte può stimolare il seno e favorire la secrezione di latte materno utilizzando questa modalità.




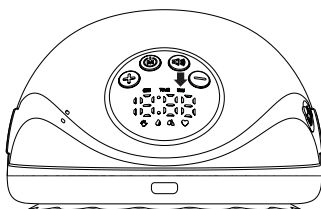
6. Premere brevemente ☺ il pulsante per selezionare la modalità automatica ♥ .
Questa modalità è una via di mezzo tra la modalità massaggio e la modalità estrazione. La potenza di aspirazione è stabile. In questa modalità, la potenza aumenterà di un livello ogni 15 secondi per poi rimanere al 9° livello. Durante il processo di aumento della potenza, è possibile utilizzare i pulsanti di aumento e diminuzione del livello per interrompere l'aumento.



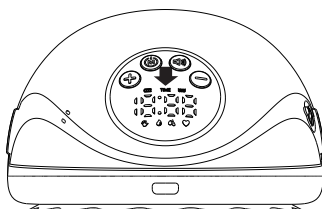
7. Pulsante Voice ON/OFF (Attiva/Disattiva voce): per impostazione predefinita, la voce è disattivata dopo l'accensione del dispositivo. Premere brevemente il pulsante  per attivare o disattivare l'audio. Dopo aver premuto il pulsante Mode (Modalità) o i pulsanti Level Up (Aumenta livello) e Level Down (Riduci livello), verrà riprodotto un messaggio vocale . Se si tiene premuto lo stesso pulsante di aumento o diminuzione del livello, il messaggio non verrà riprodotto. Se il livello viene mantenuto per più di un secondo, verrà riprodotto nuovamente un messaggio vocale. Il tempo di espressione verrà comunicato ogni 10 minuti e il dispositivo si spegnerà automaticamente con o senza un messaggio vocale al termine dell'estrazione.



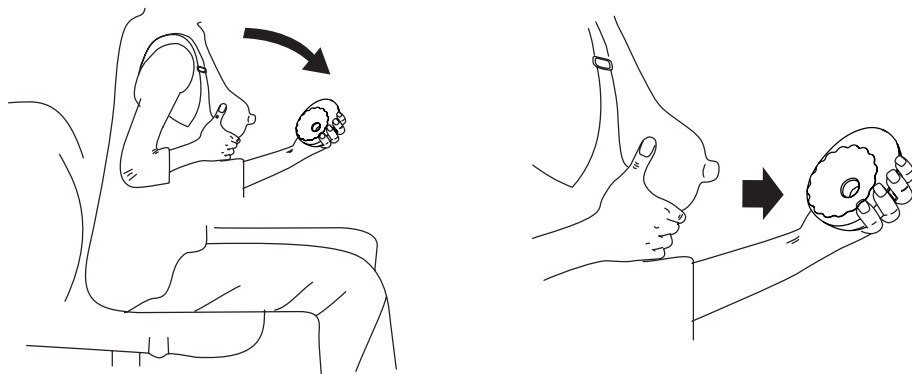
8. Monitoraggio del livello del latte: premere a lungo il pulsante di attivazione/disattivazione della voce per attivare il rilevamento del sensore, l'icona  si illuminerà e il tempo di estrazione verrà comunicato una volta ogni 10 minuti. Si spegnerà automaticamente dopo che è pieno. (Questa funzione è opzionale)



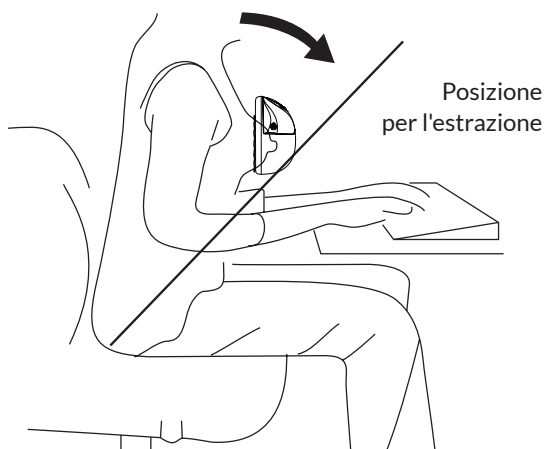
9. Visualizzazione livello/tempo: l'aumento predefinito è di 1 livello e il display visualizza "1"; ci sono in totale 12 livelli. Si consiglia di iniziare con la modalità massaggio durante il primo utilizzo e di aumentare il livello in base al proprio livello di comfort. Dopo che il livello selezionato è rimasto acceso per 5 secondi, entra in modalità timer, il visualizza "TIME" e il tempo viene misurato in "minuti/secondi".



10. Dopo aver terminato l'estrazione del latte, spegnere il dispositivo premendo il pulsante di accensione, inclinarsi leggermente in avanti e rimuovere con cautela il tiralatte. Se nella coppa in silicone è rimasta una piccola quantità di latte materno, versarla delicatamente nel biberon inclinando il tiralatte.



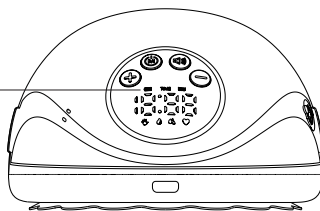
Rilassati e siediti su una sedia comoda, inclinandoti leggermente in avanti (usa dei cuscini per sostenere la schiena). Questa posizione consente di inclinare leggermente verso l'alto la parte superiore della coppa in silicone, facilitando il flusso del latte materno nel raccoglitore e riducendo la quantità di latte residuo nella coppa in silicone.



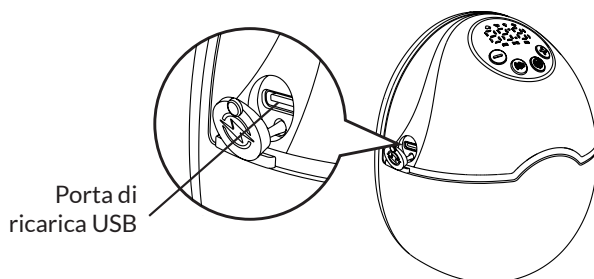
Display di alimentazione:

1. La luce blu lampeggia (quando la tensione della batteria è di 3,2 V), indicando che il dispositivo deve essere ricaricato il prima possibile; quando la carica è troppo bassa, il dispositivo si spegne automaticamente (quando la tensione della batteria è di 3 V);
2. Durante la ricarica, le luci blu e verde lampeggiano alternativamente; la luce diventa verde quando il dispositivo è completamente carico.
3. Quando la batteria è carica, la luce verde è accesa; la luce blu si accende al 30%-70%.

Indicatore
di alimentazione



Aprire il coperchio USB per inserire il cavo USB e collegare l'adattatore all'altra estremità per caricare il motore.



Nota bene:

1. Non è possibile utilizzare il dispositivo durante la ricarica.
2. Questo dispositivo è dotato di una funzione di memoria: quando lo accendi, entra automaticamente nella modalità di funzionamento e nel livello di aspirazione utilizzati più di recente.
3. Il dispositivo si spegne automaticamente dopo 20 minuti di funzionamento.
4. Il tempo di funzionamento continuo varia a seconda della batteria o delle condizioni di lavoro.
5. Il tempo di ricarica può variare a seconda della carica residua, della temperatura o delle condizioni di ricarica.
6. L'adattatore di alimentazione USB è un accessorio standard comunemente disponibile. Non è incluso e può essere acquistato separatamente, se necessario. Specifiche dell'adattatore di alimentazione: 5V=1A.

Istruzioni per versare il latte materno

Dopo aver pompato, rimuovere il tiralatte dal seno e tenerlo in posizione verticale. Quindi rimuovere il motore del tiralatte e versare il latte materno raccolto nel biberon, assicurandosi che la parte scanalata del raccoglitore di latte sia allineata con l'imboccatura del biberon per evitare che il latte fuoriesca.

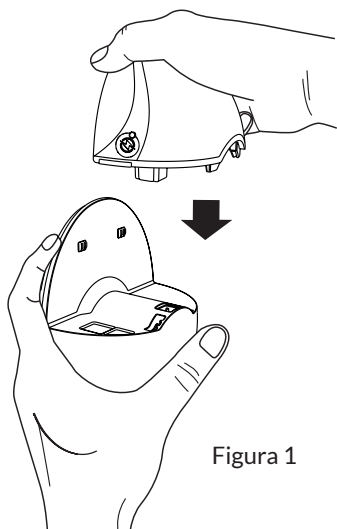


Figura 1

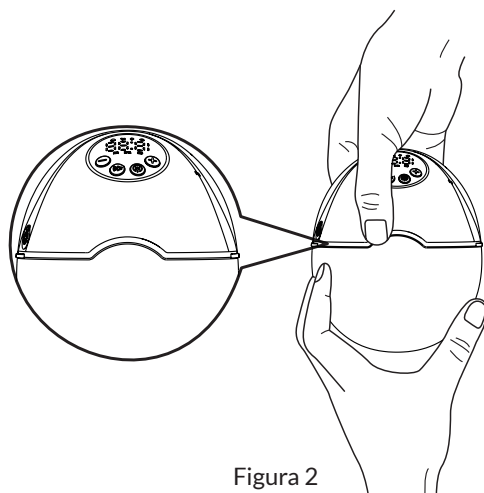


Figura 2

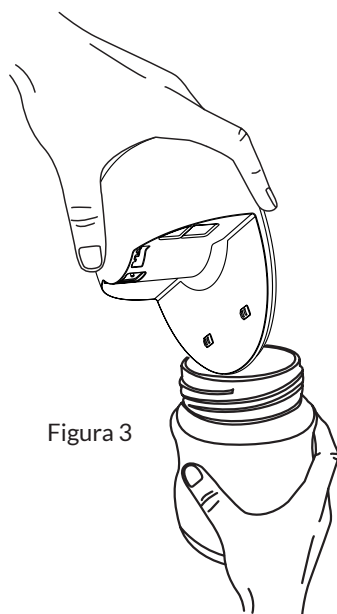
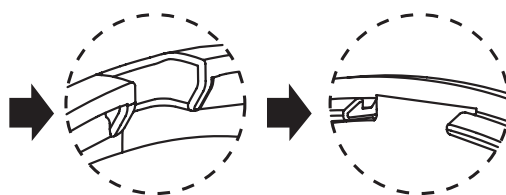


Figura 3



Raccoglitore di latte
Distanza

Parametri del dispositivo

Nome del prodotto	InnoGIO GIOluna Maxi Flow – tiralatte elettrico
Modello	GIO-362
Tensione di carica	DC5V = 1A
Corrente di carica	730mA
Tipo di batteria	Batteria ai polimeri
Capacità della batteria	1200 mAh
Tensione nominale	3,7 V
Corrente nominale	1 A max
Tempo di funzionamento	>2 ore
Limite di rumore	≤50 dB
Limite di intensità di estrazione	40 mmHg-300 mmHg
Ambiente di lavoro	10-30°C, UR 15%-93%, 700-1060 hPa
Ambiente di conservazione e trasporto	-25-50°C, umidità relativa 15%-93%, 700-1060 hPa

Conservazione del latte materno

Attenzione

1. Non congelare ripetutamente il latte materno.
2. Non mescolare il latte materno fresco con quello congelato.
3. Gettare il latte materno rimanente dopo l'allattamento

Nota: conservare solo il latte materno raccolto con un tiralatte sterilizzato.

Conservazione del latte materno

Il latte estratto può essere conservato in un sacchetto o in un biberon pulito e sterilizzato con chiusura ermetica. Refrigerare o congelare immediatamente.


















Attenzione: il latte estratto può essere conservato in frigorifero fino a 48 ore o congelato fino a tre mesi. Etichetta chiaramente il biberon o il sacchetto di conservazione con la data e l'ora dell'estrazione.
Consuma prima il latte estratto per primo.

Scongelamento del latte materno

Per scongelare il latte materno congelato, conservalo nel congelatore del frigorifero per tutta la notte. In caso di emergenza, puoi scongelare il latte materno in una ciotola di acqua calda. Dopo lo scongelamento, il latte materno deve essere consumato entro 24 ore. Per riscaldare il latte materno, metti il biberon in posizione verticale in una ciotola di acqua calda oppure utilizza uno scaldabiberon e uno scaldavivande per riscaldarlo in modo sicuro e veloce.

Avvertenza

1. Ricorda! Controlla sempre la temperatura del latte materno prima di allattare il tuo bambino!
2. Non riscaldare il latte materno nel microonde, poiché ciò può distruggere importanti sostanze nutritive e anticorpi.
3. Inoltre, un riscaldamento non uniforme può causare un surriscaldamento localizzato, che può provocare ustioni.
4. Non riscaldare il biberon immergendolo in acqua bollente, poiché ciò potrebbe causarne la rottura.

-  Scan the QR code to download the manual
-  Zeskanuj kod QR, aby pobrać instrukcję
-  Scannen Sie den QR-Code, um das Handbuch herunterzuladen
-  Scannez le code QR pour télécharger le manuel
-  Escanee el código QR para descargar el manual
-  Digitalize o código QR para descarregar o manual
-  Scansiona il codice QR per scaricare il manuale
-  Scan de QR-code om de handleiding te downloaden
-  Скануйте QR-код, щоб завантажити інструкцію
-  Naskenujte QR kód a stáhněte si návod k použití
-  Naskenujte QR kód a stiahnite si príručku
-  Scanează codul QR pentru a descărca manualul
-  Nuskaitykite QR kodą, kad atsisiųstumėte instrukciją
-  Nolasiet QR kodu, lai lejupielādētu rokasgrāmatu
-  Lae juhend alla, skannides QR-koodi
-  A használati utasítás letöltéséhez olvassd be a QR-kódot
-  لتنزيل الدليل (QR) امسح رمز الاستجابة السريعة



innogIO

Prodotto in Cina per **InnoGIO GLOBAL** sp. z o.o.
Via Ostródzka 74H, 03-289 Varsavia, Polonia

www.innogio.it



@innogIO.official



@innogio_com